



ligue vaudoise contre le cancer



RAPPORT

ANNUEL

2021

SAVOIR SE RÉINVENTER



Lorsqu'on parcourt les rapports d'activité de nos 61 ans d'existence, un constat s'impose: la Ligue vaudoise contre le cancer (LVC) a été pionnière dans son domaine. Elle a notamment été à l'origine, dans le canton de Vaud, du premier service social totalement dédié aux personnes souffrant d'un cancer, des premiers examens de suivi post-thérapeutiques et des premiers registres de tumeurs.

En tout temps, la LVC a su s'adapter à l'évolution des pathologies oncologiques et de leurs traitements. Aujourd'hui, le risque de mourir du cancer est heureusement en baisse. Cette évolution place notre ligue face à de nouveaux défis, au-delà de la phase aiguë de la maladie. Un grand nombre de patients se battent encore

des années contre les répercussions physiques ou psychologiques, et notre action en leur faveur s'adapte là aussi: nous accompagnons désormais de moins en moins de patients vers la mort, mais de plus en plus vers la vie!

Notre regard doit donc être tourné vers le long terme, notre financement aussi. En 2021, nous avons procédé à une restructuration qui nous permet de tenir nos promesses. Et ici aussi, nous continuons d'innover, avec en particulier nos programmes de *jobcoaching*, de réadaptation oncologique et notre nouveau réseau social www.parlonscancer.ch destiné aux patients et proches.

Nous pouvons le faire grâce à vous, nos généreux donateurs. Nous ne pourrons jamais vous en remercier assez.

Olivier Engler, président
Ligue vaudoise contre le cancer

« La spécificité de la LVC est d'être là où les autres ne sont pas. »

Nadia Binotto Wälchli,
assistante sociale de
la LVC basée à l'Hôpital
d'Yverdon (eHnv)

Vers la nécessaire
évolution des services
sociaux



MISER SUR LA COMPLÉMENTARITÉ

Nous sommes une association caritative d'aide aux malades; notre action n'est possible que grâce aux contributions de nos membres et de nos donateurs. Nous ne recevons pratiquement pas de subventions de l'État: seuls 12% de notre budget viennent du secteur public. Cette situation présente l'avantage de garantir notre indépendance et de nous permettre en tout temps d'adapter notre périmètre d'intervention au plus près des besoins des patients et de leurs proches. Notre credo: nous ne nous substituons pas aux services publics ou aux autres organismes d'entraide, nous complétons leur offre.

Notre porte est ouverte en particulier à ceux qui sont les plus vulnérables face à une maladie oncologique ou qui passent entre les mailles du filet social. En 2021, 548 nouveaux patients ont été pris en charge par la LVC, une diminution de 25% par rapport à 2020. Cette baisse s'explique par l'importante restructuration vécue par notre association à l'automne 2021.

« Je voulais encore vous dire un grand merci pour ce que vous avez fait pour moi, vous m'avez énormément aidé à surmonter la période la plus compliquée de ma vie. »

Un patient accompagné par Nancy Orset, assistante sociale de la LVC basée à l'Hôpital de Nyon (GHOL)

2021: UNE ANNÉE DE TRANSITION

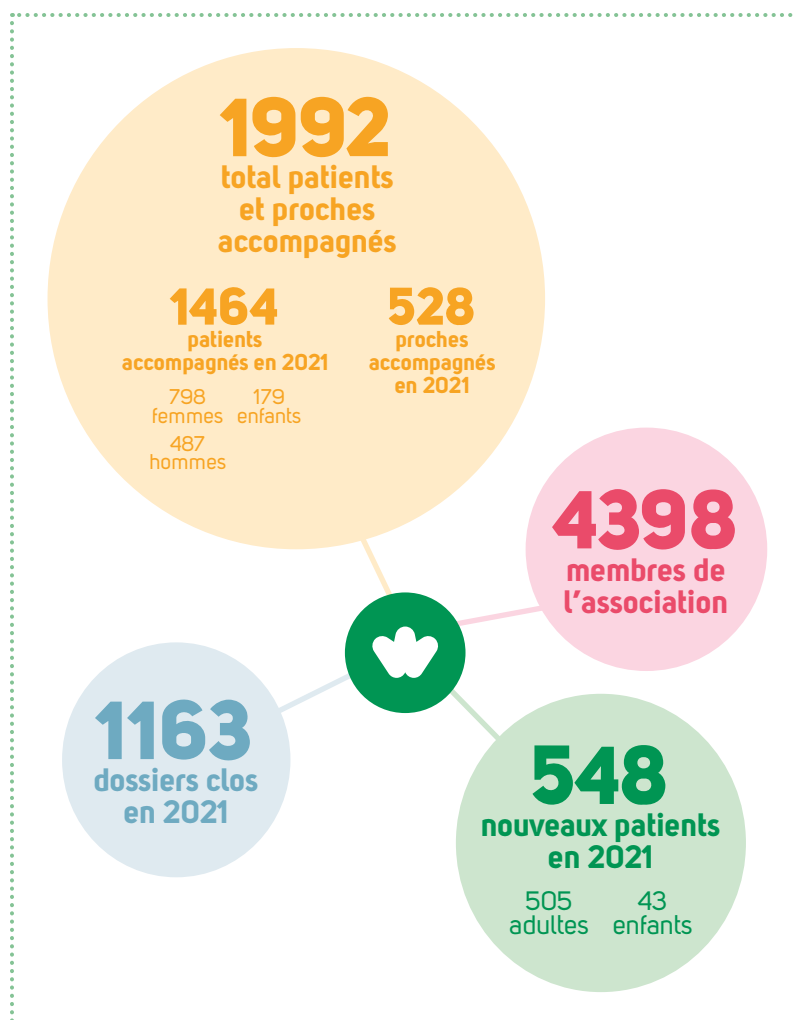
Le 23 septembre 2021, c'est le choc pour toute l'équipe de la LVC: pour des raisons économiques, nous sommes contraints de procéder à une restructuration douloureuse en raison d'un déficit structurel conséquent. Même si le public reste généreux à notre égard, nous faisons face depuis plusieurs années à une baisse des legs en notre faveur et à une diminution drastique des subventions fédérales. Fort heureusement, ce déficit peut être couvert par nos réserves, elles sont d'ailleurs là pour cela. Mais nous devons malheureusement réduire les effectifs de notre service social, de notre programme de réadaptation et de notre administration, principalement sur le site de Lausanne et au Centre hospitalier universitaire vaudois (CHUV). Si cette annonce est un coup dur pour les sept collaboratrices concernées par un licenciement, la restructuration permet d'assainir nos finances pour préserver notre capacité d'action à long terme.

Cela implique évidemment de nouveaux critères de prise en charge. En lien avec la nouvelle approche, 2000 dossiers ouverts sont analysés et plusieurs centaines peuvent être clôturés sans préjudice pour les personnes concernées. Un effort de coordination est entrepris avec l'État de Vaud et le CHUV pour trouver ensemble une nouvelle répartition des tâches. De même, des efforts sont déployés pour s'assurer que ne soit pas perdue la large expérience des assistantes sociales qui doivent quitter la LVC: trois d'entre elles seront engagées par le service social du CHUV début 2022.

« Jusqu'à maintenant, nous pouvions offrir un suivi social global pour toute personne touchée par un cancer. Désormais, nous recentrons nos interventions sur les problématiques en lien direct avec une maladie oncologique et collaborons avec le réseau pour les autres difficultés de la vie rencontrées. »

Chantal Diserens, directrice de la LVC

L'État de Vaud a été averti dès 2015 des limites de notre modèle de financement. En mars 2020, nous avons rencontré la ministre de la santé pour l'alerter de la situation financière qui s'annonçait critique. Dès l'automne 2020, nos démarches ont été poursuivies pour préserver le dispositif d'aide indispensable. Une solution a été trouvée du côté du CHUV, qui a pu reprendre une partie des activités de la LVC.



Résultat d'exploitation

2020
déficit de
1416 495 francs

2021
déficit de
1332 611 francs

Plan d'économies

réduction du personnel
1250 000 francs

**réduction de l'aide
directe aux patients**
150 000 francs

Budget

2021
5 000 000 francs

2022
3 500 000 francs



NE JAMAIS RESTER SEUL FACE AU CANCER

Affronter un cancer seul est impossible. Notre approche est avant tout humaniste: nous écoutons les besoins, nous orientons vers le service compétent ou encore nous appuyons les patients et proches lorsque ces services tardent à réagir. Et lorsque malheureusement une personne malade que nous accompagnons décède, nous sommes là également pour soutenir ses proches.

En dépit des réductions d'effectifs, également liées à des départs naturels ou à des congés maternité, notre équipe sociale et infirmière a pu tenir ses engagements pour défendre les intérêts des patients et de leurs proches, apporter une aide matérielle quand il le fallait, favoriser la réadaptation après la maladie et soutenir le retour à l'emploi.



Aider
mais ne pas
fusionner



POUR COMPRENDRE LE NOUVEAU PÉRIMÈTRE D'INTERVENTION DU CONSEIL SOCIAL DE LA LVC

Auparavant	Dorénavant
Présence de 7 assistants sociaux de la LVC sur les sites hospitaliers de Genolier, Nyon, Morges, Rennaz et Yverdon	
Présence d'une assistante sociale au siège de la LVC à la place Pépinet à Lausanne pour les patients soignés dans les cliniques et cabinets privés de Lausanne	
Présence de deux assistantes sociales de la LVC pour les enfants et leurs familles dans l'unité d'hémo-oncologie pédiatrique du CHUV	Maintien d'une assistante sociale LVC pour les enfants et leurs familles dans l'unité d'hémo-oncologie pédiatrique du CHUV; engagement par l'hôpital de la deuxième assistante sociale
Présence de 8 assistantes sociales dans les services du CHUV	Regroupement de 3 assistantes sociales au siège de la LVC à la place Pépinet à Lausanne pour le suivi des patients après leur traitement au CHUV; engagement de 4 assistantes sociales par l'hôpital pour le suivi des patients pendant leur traitement au CHUV
La LVC s'occupe de l'ensemble des problèmes sociaux de tous les patients domiciliés dans le canton de Vaud	La LVC s'occupe des problèmes sociaux directement liés au cancer; pour les autres problèmes sociaux, non liés à une maladie oncologique, les patients sont orientés vers les organisations compétentes

SE DÉPASSER POUR LES ENFANTS

Lorsqu'un diagnostic de cancer entre dans la vie d'un enfant, c'est toute la famille qui est ébranlée. Le CHUV compte une cinquantaine de nouveaux cas par année et en 2021, tous ont été suivis, d'une façon ou d'une autre, par nos assistantes sociales. En dépit de la restructuration, deux assistantes sociales spécialisées en oncologie pédiatrique restent disponibles pour les enfants et leurs familles au CHUV. Ce qui change, c'est que dès 2022, l'une est sous contrat CHUV et l'autre sous contrat LVC.



Dans le canton de Vaud, plus de 200 enfants cancéreux sont en cours de traitement. Pour chaque étape de soins (chimiothérapie, radiothérapie, injections), ils reçoivent de la LVC une perle de courage pour former un collier – le Kanji – qui retrace le chemin parcouru. En 2021, une nouvelle perle a été introduite: celle du retour à l'école.

Merci à l'association Zoe4life qui finance les perles. Copyright Kanji VOKK-Association Child Cancer NL

« En pédiatrie, vous êtes obligé de vous surpasser parce qu'il s'agit d'enfants »



« Je ressors toujours apaisé et en confiance après nos entretiens ; de pouvoir parler de tout avec vous est un véritable réconfort, cela me permet d'avoir une seule personne avec qui je peux avoir un dialogue de proximité et de sincérité réciproques. »

Témoignage d'un proche de patient accompagné par Catherine Gabriel, assistante sociale de la LVC basée à l'Hôpital Riviera-Chablais, à Rennaz

APPORTER UNE AIDE FINANCIÈRE PONCTUELLE

Un cancer peut brusquement mettre en déséquilibre le plus sain des budgets. Il n'est pas rare en effet que le patient ou un parent doive réduire une activité professionnelle en raison de la lourdeur des traitements. Grâce à nos donateurs et aux institutions qui nous font confiance, nous pouvons les aider financièrement de manière ponctuelle, par exemple en réglant une facture en souffrance pour leur permettre de souffler un peu.

En 2021, la LVC a pu actionner des aides financières pour les patients et proches à hauteur de 731 000 francs. Nous remercions particulièrement la Fondation Francine Delacrétaz pour son aide en faveur des femmes qui souffrent d'un cancer du sein.

4000
nouvelles personnes atteintes
de cancer dans le canton
de Vaud en moyenne, par année

sein	prostate	poumon	côlon	peau
670	530	445	400	250

autres types de cancer
1705



LA PERMANENCE JURIDIQUE DE LA LVC

Le cancer peut amener son lot de questions juridiques et la LVC est la seule ligue cantonale romande à avoir un juriste dans son équipe. En 2021, ce sont 418 heures (soit un 25% en équivalent plein temps – EPT) qui ont été dévolues au conseil juridique, que ce soit pour les patients et leurs proches ou pour les employeurs qui s'inquiètent de la situation de collaborateurs affectés par une maladie oncologique. La LVC est également la seule à pouvoir offrir gratuitement la préparation d'oppositions à des décisions des autorités administratives (Office de l'assurance-invalidité – OAI, Caisse de chômage, Service de l'emploi, etc.).

Nous sommes intervenus en 2021 en faveur d'un menuisier-charpentier-ébéniste atteint d'un mésothéliome, de toute évidence lié au contact avec l'amiante sur son lieu de travail. Exerçant son activité à titre indépendant depuis 25 ans, ce patient n'était pas assuré, lors du diagnostic oncologique, à l'assurance-accident LAA. Comme ce type de cancer spécifique met en moyenne 25 à 30 ans pour se développer, le but était de faire reconnaître son cancer comme maladie professionnelle par l'assurance-accident à laquelle il était assuré il y a 30 ans lorsqu'il était encore apprenti/salarié. Ceci parce que les prestations de l'assurance-accident sont nettement plus généreuses que les prestations de l'assurance-maladie (pas de franchise, pas de quote-part, des indemnités plus importantes). Grâce à notre intervention, ce patient a obtenu gain de cause.



UN ENCADREMENT SUR MESURE: LE JOB COACHING DE LA LVC

Reprendre son emploi après une longue absence est une étape délicate. Le *job coaching* – littéralement «l'encadrement à l'emploi» – proposé par la LVC permet de prendre du recul et trouver ensemble des stratégies innovantes pour la reprise du travail, en tenant compte des limitations engendrées par les traitements. En 2021, une soixantaine de patients ont pu bénéficier de soutien et conseils concernant l'emploi. En outre, 7 responsables de ressources humaines ont été formés par la LVC à la problématique spécifique de la reprise du travail après un cancer.

Après le cancer,
faire face à
la reprise du travail



« Le job coaching m'a permis de prendre conscience que je devais poser clairement mes besoins. J'avais toujours ce souci de bien faire, de devoir résoudre tous les problèmes liés à ma fonction. Petit à petit, j'ai pu mettre des choses en place pour effectuer mon travail de manière plus sereine et ne plus tout assumer toute seule. »

Témoignage d'une patiente accompagnée par Yasmina Schmidt, job coach à la LVC

SE PROTÉGER DU SOLEIL, C'EST SE PROTÉGER DU MÉLANOME!

On l'oublie souvent, le mélanome est le cinquième cancer le plus fréquent dans le canton de Vaud. Pour la première fois en 2021, la LVC a déployé son nouveau stand de prévention lors du festival du sport à la piscine publique d'Yverdon-les-Bains. L'équipe prévention était également présente lors d'autres manifestations publiques, telles que

L'été des parcs ou le *Women Sport Evasion* à Lausanne, ou encore sur les marchés à Echallens, Morges, Payerne et Yverdon-les-Bains. Enfin, la prévention solaire en milieu scolaire a été l'objet d'efforts particuliers auprès de 40 classes (soit près de 800 élèves).

UN PROGRAMME DE RÉADAPTATION ONCOLOGIQUE INNOVANT

Suite aux excellents retours du projet pilote développé courant 2020, 6 programmes de réadaptation oncologique au bénéfice de 42 patients ont été organisés en 2021 sur l'ensemble du canton grâce à une collaboration avec divers hôpitaux partenaires: CHUV, Clinique CIC à Montreux, Clinique La Lignière à Gland, eHnv à Yverdon, GHOL à Nyon et HRC à Rennaz. En 2021, deux collaboratrices de la LVC ont également été formées au programme EVIVO pour donner des cours aux personnes vivant avec une maladie chronique.

« Avec cette maladie, j'avais perdu ma boussole ; le programme m'a permis de retrouver le Nord, MON Nord, celui qui me permet de continuer. Le but est atteint... »

Témoignage d'une patiente du groupe encadré par Anne Lager, infirmière spécialisée de la LVC en charge du programme de réadaptation oncologique

Mieux informer
pour prévenir
le cancer



DES ACTIVITÉS COLLECTIVES ADAPTÉES

Courant 2021, 76 patients ont pu bénéficier des cours organisés par la LVC: autohypnose, danse, informatique, *mindfulness*, mouvement et bien-être, cancer & sexualité, yoga. De plus cette année, 8 enfants entre 6 et 11 ans ont pu participer à un cours de danse et développement expressif organisé par la LVC et le programme PASTEC (Promotion de l'activité sportive thérapeutique pour l'enfant atteint de cancer), offert par Oscar Chacón, ex-danseur étoile du Béjart Ballet Lausanne.

Danser
pour faire face
au cancer



« J'ai pu rencontrer des personnes formidables qui sont dans la même situation que moi et nous avons pu partager notre ressenti, ce qui est très important. »

Témoignage d'une participante aux cours de danse organisés par David Rodriguez, en charge des activités collectives adaptées de la LVC



PARLONS CANCER: UN ESPACE DE LIENS

Depuis 2019, la LVC développe un ambitieux projet d'espace en ligne pour permettre aux patients et à leurs proches de nouer des contacts, de découvrir des soins de support et trouver des informations pertinentes sur les maladies oncologiques dont ils souffrent. En 2021, la Clinique de La Source est devenue notre partenaire principal pour ce projet. Parlonscancer.ch est un écosystème qui repose notamment sur :

- une plateforme protégée par inscription et hébergée en Suisse, qui regroupait 140 membres fin 2021
- des rendez-vous du jeudi soir sur nos réseaux sociaux (60 émissions produites en 2021, en moyenne près de 300 vues par semaine)
- des rencontres ou des sorties organisées par et pour les membres
- des offres paramédicales ou complémentaires proposées par des professionnels

« Avec ma bénévoles, je peux échanger sur tout ! Ce qui n'est pas possible avec ma famille et mes amis. Nous faisons des balades ensemble et cela me change tellement les idées. »

Témoignage d'une patiente de la LVC

Des bénévoles
ligués contre
la solitude



PARTICIPER À L'EFFORT DE RECHERCHE

Le soutien à la recherche reste l'un des 3 piliers statutaires de la LVC et en 2021, notre association a apporté un soutien de 100 000 francs à 3 projets vaudois :

Alain Kaufmann

« Expériences et rôles des proches dans les décisions en lien avec les essais cliniques de phase I en oncologie » (34 000 francs)

Andreas Hottinger

« Utilisation de senseurs portables pour suivre l'évolution clinique et l'activité physique des patients souffrant de glioblastome » (34 000 francs)

Gaetan Haeflerli

« Projet Sunskin : borne avec caméra UV et distributeur de crème solaire » (32 000 francs)

LE CAPITAL HUMAIN DE LA LVC (au 31.12.2021)

32 professionnels (22,25 EPT)

Direction : 1 directrice et 1 adjoint-juriste (1,9 EPT)
Conseillers spécialisés : 24 personnes, dont 17 assistants sociaux, 3 infirmières, 1 jobcoach, 1 monitrice d'activité physique, 1 chargé de projet (16,15 EPT)
Support et développement : 5 personnes (3,3 EPT)
Communication et récolte de fonds : 1 personne (0,9 EPT)

40 bénévoles

Les bénévoles sont l'expression de notre esprit caritatif et en 2021, ils se sont fortement investis dans diverses missions de soutien et d'aide à une trentaine de patients,

en les accompagnant lors de balades, en les véhiculant sur leur lieu de travail ou à l'hôpital, en rangeant des papiers avec eux ou en leur faisant quelques courses.

4398 membres

La LVC est avant tout une association, dont les membres en forment le cœur lors d'une assemblée générale qui se réunit chaque année en juin, avec notamment pour attribution l'approbation des comptes.

LE COMITÉ

Olivier Engler, président, directeur adjoint à la BCV
 Pr Oscar Matzinger, vice-président, directeur médical de la radiothérapie pour l'ensemble du groupe Swiss Medical Network, Clinique de Genolier

Jean-Edouard Zufferey, trésorier, chef de vente chez Allianz, Martigny
 Dr Pierre Hösli, membre, oncologue aux Établissements hospitaliers du Nord vaudois (eHnv) à Yverdon-les-Bains

Valérie Jaggi Wepf, membre, ancienne conseillère municipale de la ville d'Yverdon-les-Bains

M^e Stéphanie Khauv, membre, notaire à Renens

M^e Jean Jacques Schwaab, membre, avocat-conseil à Lausanne

Dr Stéphane Cochet, membre, oncologue à la Clinique de La Source à Lausanne

Participation au comité avec voix consultative

Chantal Diserens, directrice de la LVC

Yves Hochuli, directeur adjoint de la LVC

L'ORGANE DE RÉVISION

Fidinter SA
 Rue des Fontenailles 16
 1001 Lausanne
 lausanne@fidinter.ch

REMERCIEMENTS

Nos remerciements vont aux 7033 donateurs privés, entreprises, testateurs, associations, fonds et fondations qui ont versé une contribution financière à la LVC en 2021 ou qui ont soutenu nos bénéficiaires par une aide financière directe.

Personnes ou entités ayant organisé des collectes en notre faveur ou ayant porté les couleurs de la LVC lors d'événements en 2021

Par ordre chronologique

Avdulla Krasniqi (Cabinet de Gynécologie-Obstétrique, Lausanne)

Christophe Cottier (Fitness REACTYV8, Chavornay)

Concours de Tambours (Croy)

Anna Strzempa (Vibration de soie, Lausanne)

Antonella Alongi et Ayla Meylan (Le Studio AA, Perroy)

Carole Bandiera, Astrid Cuvelier, Ludivine Cappelle (Trek Sac à Roses)

Gilles Le Borgne (Sigvaris Group, Saint-Gall)

Kevin Nosten (Association du Glion Institute of Higher Education)

Joanne Peacock (and friends, Lausanne)

Arminda Poget, Kris Félix, Sandra Nicolet, Raffaella

Chanson, Cati Gomes, Céline Dériaz, Joanie Waelti et

Esmeralda Fernandes (Tupperware Suisse romande)

Miguel Tovar (Triathlon de Lausanne)

CHD – Clinique d'hygiène dentaire Lausanne

Jeunesse de Molondin

Danièle Honold

Denis Villars (avec le Conseil communal de Grandson)

Un grand merci aussi aux Services industriels de la Ville de Lausanne pour les illuminations de la cheminée de Pierre-de-Plan

Institutions nous ayant soutenus financièrement

Association Aupadama

Clinique de la Source

Fondation Francine Delacrétaz

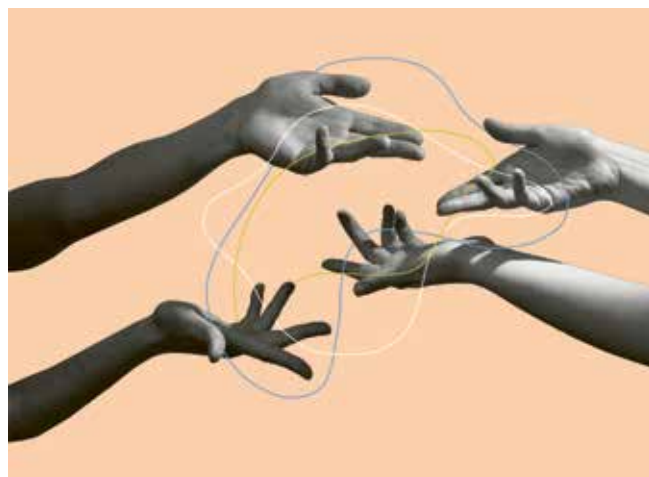
Groupe Mutuel

Loterie Romande

Un grand merci aussi à toutes les institutions qui financent notre action, mais qui souhaitent garder l'anonymat.

Institutions nous ayant confié des mandats rémunérés

Office de l'assurance-invalidité pour le canton de Vaud (OAI-VD)



Ensemble, aidons!

Faites un don avec
TWINT!



Scannez le code QR avec
 l'app TWINT

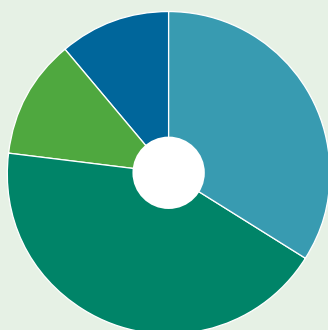


Confirmez le montant et
 le don



PROVENANCE ET UTILISATION DES RESSOURCES DE LA LVC EN 2021

PROVENANCE DES RESSOURCES



LEGS ET SUCCESSIONS

34%

COTISATIONS, DONNS ET COLLECTES

43%

CONTRIBUTIONS DU SECTEUR PUBLIC

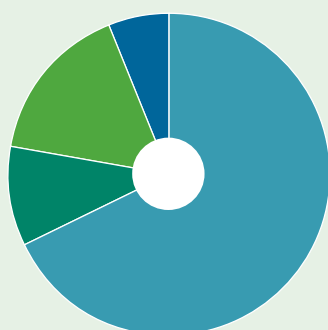
12%

SOUTIEN D'ORGANISMES EXTÉRIEURS POUR

L'AIDE AUX PATIENTS

11%

UTILISATION DES RESSOURCES



SOUTIEN AUX PATIENTS

68%

ADMINISTRATION

16%

COLLECTES DE FONDS

10%

PRÉVENTION

6%

Hors budget, la LVC a effectué des recherches de fonds auprès d'organismes extérieurs à hauteur de 467 000 francs pour une aide directe aux patients.

COMPTES 2021 BILAN ET COMPTE D'EXPLOITATION

BILAN AU 31 DÉCEMBRE (en CHF)	2021	2020
ACTIF		
Liquidités	1 632 926	2 981 841
Créances résultant de livraisons et de prestations de services	32 496	30 993
Autres créances à court terme	92 402	31 044
Stock et prestations de services non facturés	5 707	6 274
Actifs de régularisation	326 372	334 722
Actif circulant	2 089 902	3 384 874
Immobilisations financières	3 455 227	3 112 982
Liquidités des fonds affectés	201 428	211 091
Immobilisations financières	3 656 655	3 324 073
Mobilier et équipement	43 660	44 520
Machines de bureau et informatique	19 570	30 350
Immeuble de placement et terrains	4 144 124	4 144 124
Immobilisations corporelles	4 207 354	4 218 994
Actif immobilisé	7 864 010	7 543 067
ACTIF	9 953 912	10 927 941
PASSIF		
Dettes résultant de livraisons et de prestations de services	33 616	57 353
Dettes à court terme portant intérêts	15 000	15 000
Autres dettes à court terme	198 323	43 897
Passifs de régularisation	141 073	188 295
Contributions allouées à la promotion de la recherche	85 500	1 500
Engagement à court terme	473 513	306 045
Dettes à long terme portant intérêts	1 406 250	1 413 750
Provisions	20 000	0
Engagement à long terme	1 426 250	1 413 750
Capital des fonds affectés	201 428	211 091
Capital des fonds affectés	201 428	211 091
Réserve Fonds de pérennité	2 650 000	4 268 000
Réserve Fonds statutaire	3 600 000	3 274 000
Réserve de fluctuation de valeurs	662 000	603 000
Réserve Fonds d'entraide vaudois	700 000	658 536
Réserve sur immeuble	181 225	139 825
Capital lié suite à une décision du comité	7 793 225	8 943 360
Capital libre acquis	53 694	53 266
Résultat annuel (+ bénéfice / - perte)	5 802	429
Capital libre	59 496	53 694
Capital de l'organisation	7 852 721	8 997 055
PASSIF	9 953 912	10 927 941



Votre don en
bonnes mains.

FSC

COMPTE D'EXPLOITATION (en CHF)	2021	2020
Donations	464 514	506 307
Don Loterie Romande	40 000	0
Héritages et legs	1 022 751	1 291 329
Contributions de tiers aux projets et frais	2 527	2 027
Contributions de la Ligue suisse contre le cancer (LSC) aux projets	0	7 500
Produits de la collecte	134 613	90 158
Produits de cotisations	208 703	221 371
Participation de tiers à l'aide directe aux patients	347 412	213 477
Parts des collectes de la LSC	428 994	405 210
Donations reçues	2 649 513	2 737 380
<i>dont affectées</i>	<i>554 694</i>	<i>264 731</i>
<i>dont libres</i>	<i>2 094 819</i>	<i>2 472 649</i>
Contributions du secteur public du canton de Vaud	272 700	280 312
Contributions du secteur public passant par la LSC années précédentes	81 285	162 570
Contributions du secteur public	353 985	442 882
Produits des livraisons et prestations de services à des tiers	43 786	62 575
Produits des livraisons et prestations de services	43 786	62 575
PRODUITS D'EXPLOITATION	3 047 284	3 242 837
Charges liées aux patients et proches	-174 571	-199 971
Charges de personnel liées aux patients et proches	-2 374 661	-2 600 106
Montants versés à des tiers pour des patients et proches	-659 493	-557 516
Amortissement lié aux patients et proches	-10 165	-9 226
<i>Parts des charges facturées par la LSC</i>	<i>-15 422</i>	<i>-7 209</i>
Charges directes liées aux patients et proches	-3 234 312	-3 374 029
Charges liées aux collectes de fonds	-175 198	-241 430
Charges de personnel liées aux collectes de fonds	-153 797	-182 003
Amortissement lié aux collectes de fonds	-5 573	-1 650
<i>Parts des charges facturées par la LSC</i>	<i>-118 314</i>	<i>-127 137</i>
Charges des collectes de fonds	-452 881	-552 220
Charges liées à l'administration	-181 245	-201 805
Charges de personnel liées à l'administration	-507 174	-522 181
Amortissement lié à l'administration	-4 283	-9 098
Charges administratives	-692 702	-733 083
CHARGES D'EXPLOITATION	-4 379 895	-4 659 332
RÉSULTAT D'EXPLOITATION	-1 332 611	-1 416 495
Produits financiers	377 991	93 479
Charges financières	-41 910	-62 317
Résultat financier	336 081	31 162
Produits hors exploitation	296 659	282 204
Charges hors exploitation	-108 134	-242 671
Résultat hors exploitation	188 525	39 533
Charges exceptionnels	-345 992	0
Résultat exceptionnel	-345 992	0
RÉSULTAT ANNUEL AVANT VARIATION DU CAPITAL DES FONDS	-1 153 997	-1 345 800
Variation des fonds liés	9 663	199 189
Variation du capital des fonds	9 663	199 189
RÉSULTAT ANNUEL AVANT VARIATION DU CAPITAL DE L'ORGANISATION	-1 144 334	-1 146 611
Indications sur l'attribution/l'utilisation du capital de l'organisation		
Attribution (-) / prélèvement (+) réserve Fonds de pérennité	1 618 000	-126 000
Attribution (-) / prélèvement (+) réserve Fonds statutaire	-326 000	838 000
Attribution (-) / prélèvement (+) réserve de fluctuation de valeurs	-59 000	-3 000
Attribution (-) / prélèvement (+) réserve Fonds d'entraide vaudois	-41 464	341 464
Attribution (-) / prélèvement (+) fonds de rénovation	-41 400	96 575
Variation du capital de l'organisation	1 150 136	1 147 039
RÉSULTAT ANNUEL APRÈS VARIATION	5 802	429

Extrait des comptes annuels issus des comptes statutaires disponibles sur le site internet de l'association.





VOUS INFORME